

# COVID-19-muligheder gennem Vækstfonden

SMV-virksomheder

---

# Hvem er jeg?

---



Anders Chr. Andersen  
Erhvervskundedirektør

21615556

ACA@VF.DK

Vækstfondens formål

---

At udvælge og udvikle de virksomheder, Danmark ikke må gå glip af



# Vækstfondens samfundsøkonomiske aftryk

---

# 8.500

Siden 1992 har vi medfinansieret mere end 8.500 danske små og mellemstore virksomheder.

# 117

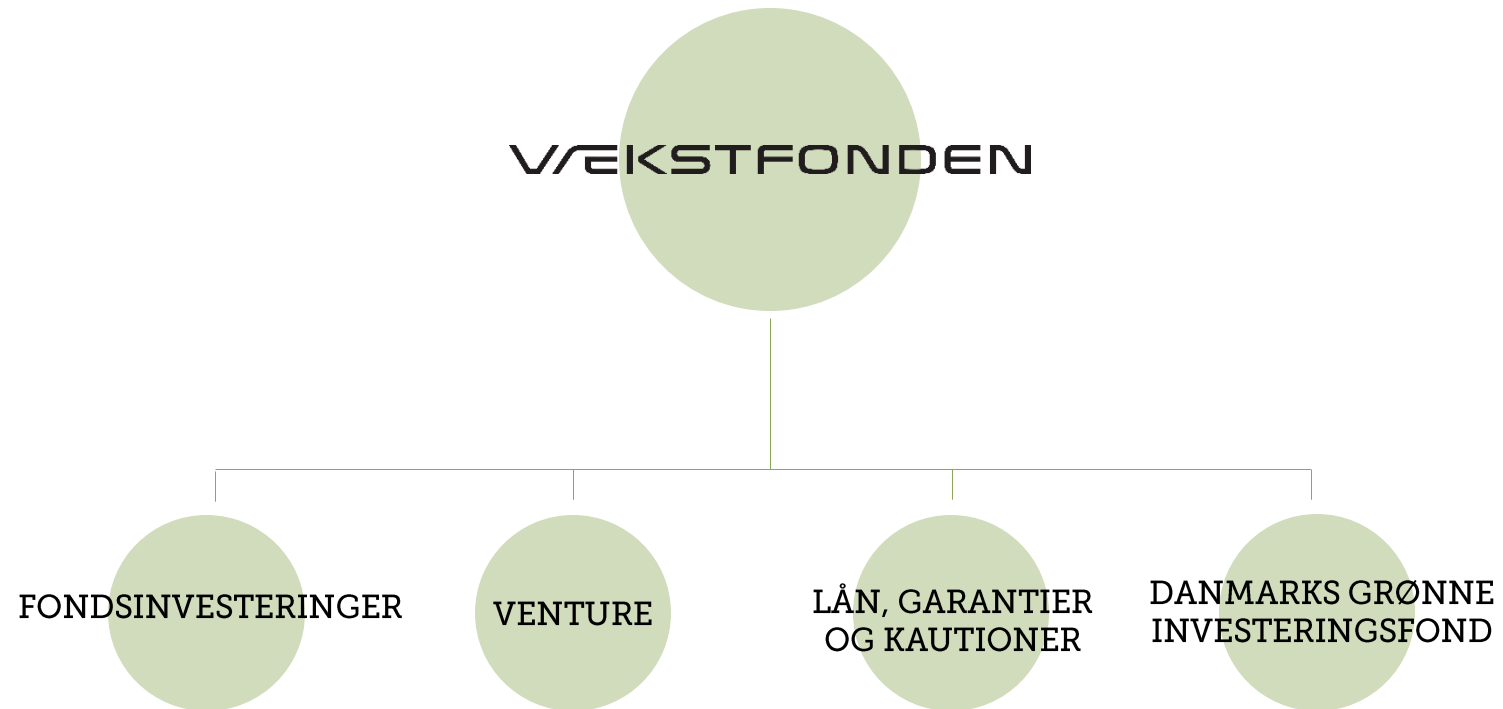
De virksomheder, vi har medfinansieret siden 1992, havde i 2019 tilsammen en omsætning på mere end 117 mia. kr.

# 75.000

De virksomheder, vi har medfinansieret siden 1992, havde i 2019 tilsammen mere end 75.000 ansatte.

# Sådan ser vi ud

---



Vi er langsigtede og tålmodige – og klar  
med finansieringsløsninger,  
der passer til dig



○ GLOBAL  
SKALERING

○ VÆKST-  
VIRKSOMHED

○ STARTUP

# Vækstfonden har kontorer syv steder i Danmark

---

## Hellerup

Strandvejen 104A

## Vojens

Billundvej 3

## Randers

Tronholmen 3, 3.

## Aarhus

Inge Lehmanns Gade 10, 5.

## Aalborg

C. A. Olesens Gade 4, 2.

## Sorø

Fulbyvej 15

## Odense

Forskerparken 10 E / 5230 Odense M



# COVID-19

---

Udvidet hjælpepakke til erhvervslivet

# COVID-19-hjælpepakker gennem Vækstfonden

Vækstfonden har flere tilbud til danske virksomheder, som er ramt af COVID-19:

- 1) En garantiordning gennem bankerne
- 2) Matchfinansiering gennem Vækstfonden:
  - 1) Investorlån
  - 2) Startlån
  - 3) BA-lån
  - 4) Syndikeringslån
  - 5) Venture

Definition SMV:  
< 250 ansatte  
< 50 mEUR omsætning eller  
< 43 mEUR balance



# Garantiordning gennem bankerne

---

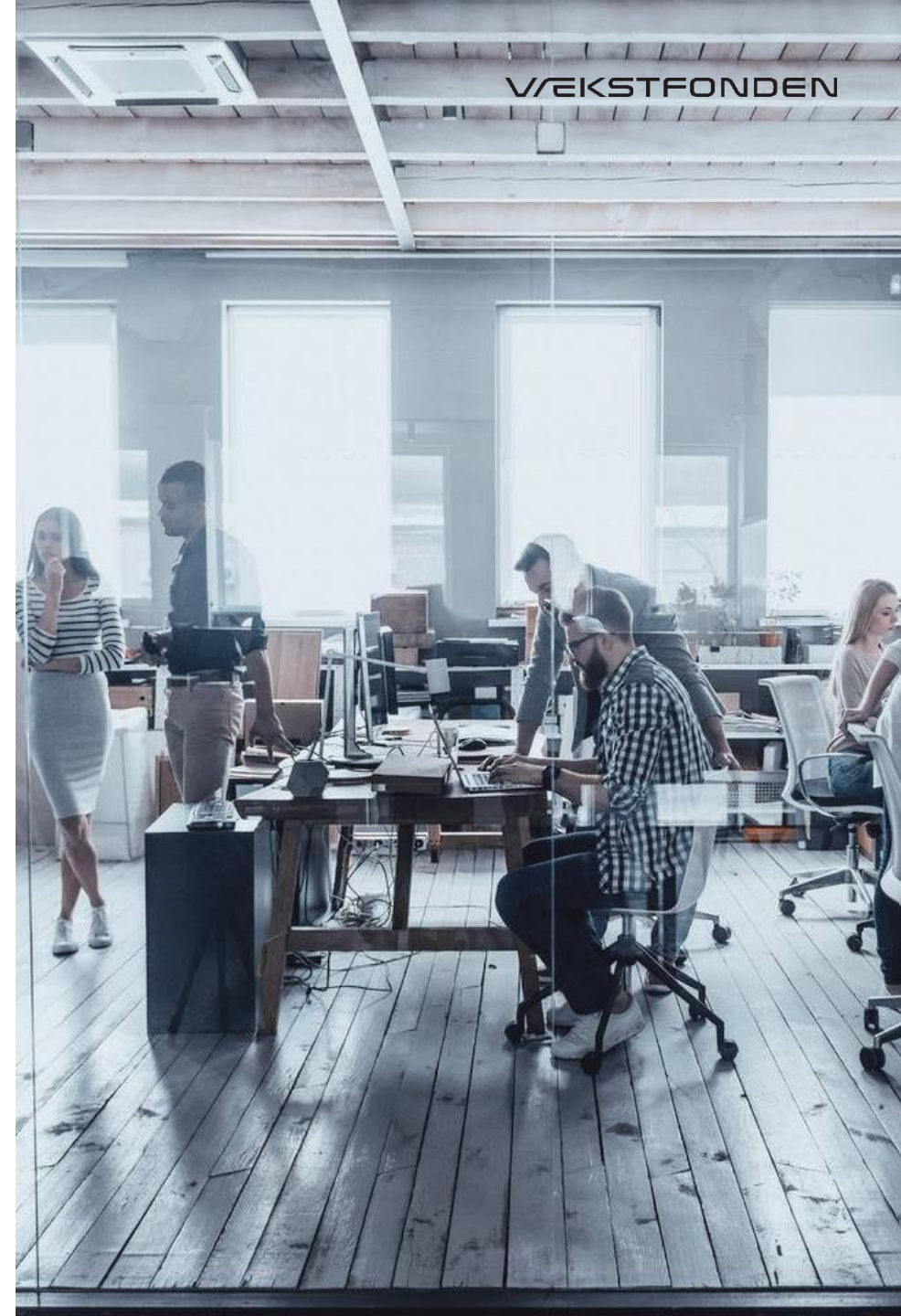
Lanceret den 23. marts 2020 til SMV

# COVID-19-garanti til SMV

## Hvor meget – og over for hvem?

---

- COVID-19 garanti er på 70 pct. af låne- eller kreditbeløbet.
- SMV: Løbetid op til 7 år – nedskrives lineært.
- Garantien kan stilles over for pengeinstitutter m.fl.
- Et realiseret omsætningstab på minimum 30 pct. i minimum 14 dage inden for perioden 1. marts 2020 til 30. september 2020 enten målt op imod samme periode i 2019 eller mod oprindeligt budget for 2020, såfremt det er en nystartet virksomhed eller en virksomhed med kraftig vækst.

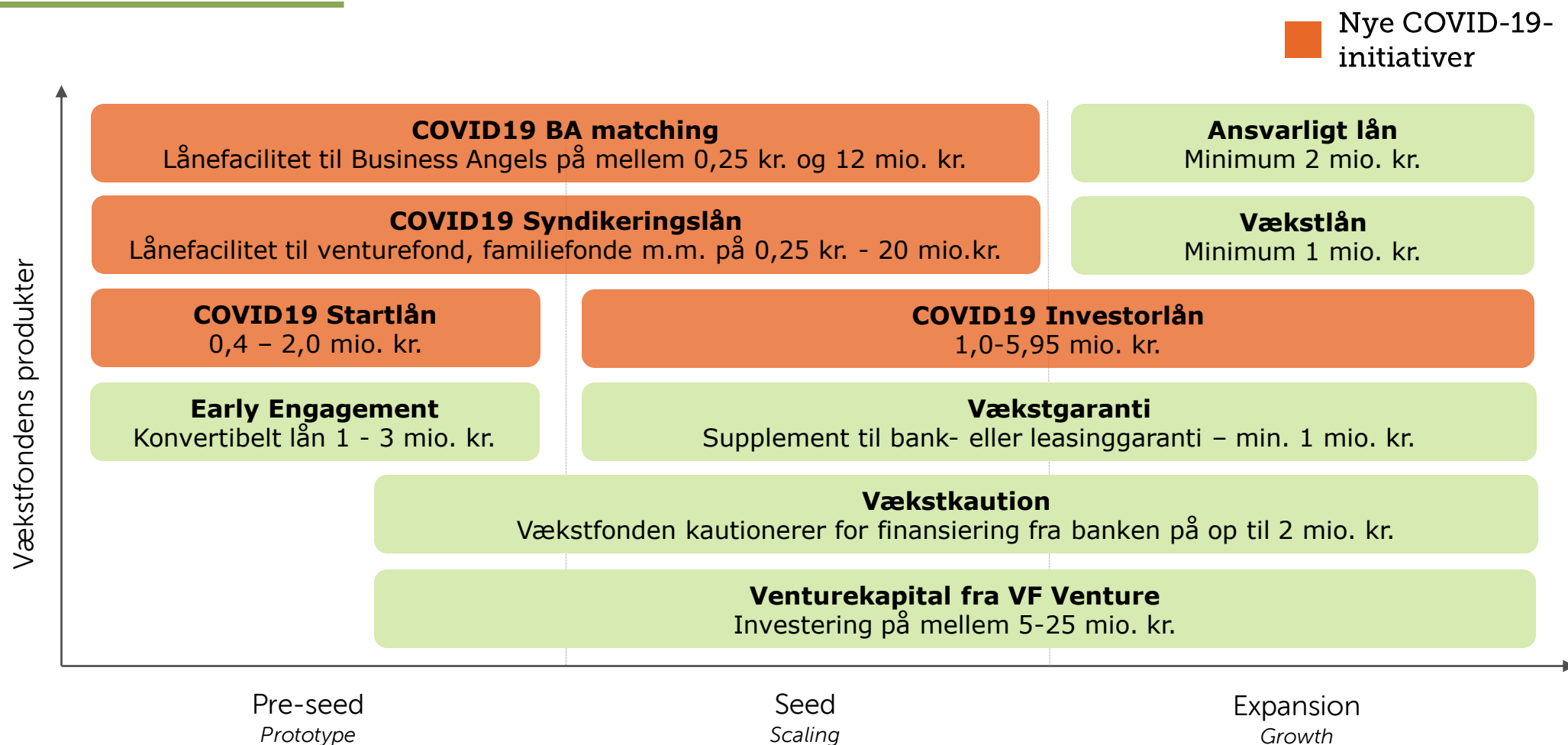


# Nye COVID-19 låne- og matchingfaciliteter

---

Lanceret den 6. maj 2020

# Sammenligning med alle Vækstfondens finansieringsmuligheder



# Sammenligning af COVID-19 finansieringsmuligheder

	Investorlån	Startlån	BA-lån	Syndikeringslån
Målgruppe	Iværksætter og vækstvirksomheder	Tidlige iværksættervirksomheder med en vis innovationshøjde	Godkendte Business angels der investerer i tidlige faser (pre-seed og seed)	Virksomheder der modtager investering gennem en godkendt venturefond, familiefond m.fl.
Matchingsgrad	Op til 1:3 fra investorindskud de seneste 12 mdr. *)	Op til 1 : 3 fra private investorer*)	< 7,5 mio. - 1 : 3 fra BA > 7,5 mio. - 1 : 1 fra BA Krav om samtidighed	< 7,5 mio. - 1 : 3 fra BA > 7,5 mio. - 1 : 1 fra BA Krav om samtidighed
Beløbsstørrelse	1,0 – 5,95 mio. kr.	0,4 – 2,0 mio. kr.	0,25 – 12 mio. kr.	0,25 – 20. mio. kr.
Afdragsfrihed	Mulighed for: 0-3 ydelsesfrit (renteoprul) 4-6 annuitetslån	Mulighed for 0-3 ydelsesfrit (renteoprul) 4-6 annuitetslån	0-3 ydelsesfrit (renteoprul) 4-6 annuitetslån	0-3 ydelsesfrit (renteoprul) 4-6 annuitetslån
Sikkerheder	100% virksomhedspant Udbyttebegrænsning Tilbagetrædelseserklæring	100% virksomhedspant Pant i anpartar Tkr. 50 i kaution pr. stifter Udbyttebegrænsning Tilbagetrædelseserklæring	Ingen	ingen
Upside	5% af værditilvækst dog max 20% af hovedstol	5% af værditilvækst dog max 20% af hovedstol	Maksimeret til 2x lånets hovedstol	Maksimeret til 2x lånets hovedstol

\*) gearing beror på en individuel kreditgivning

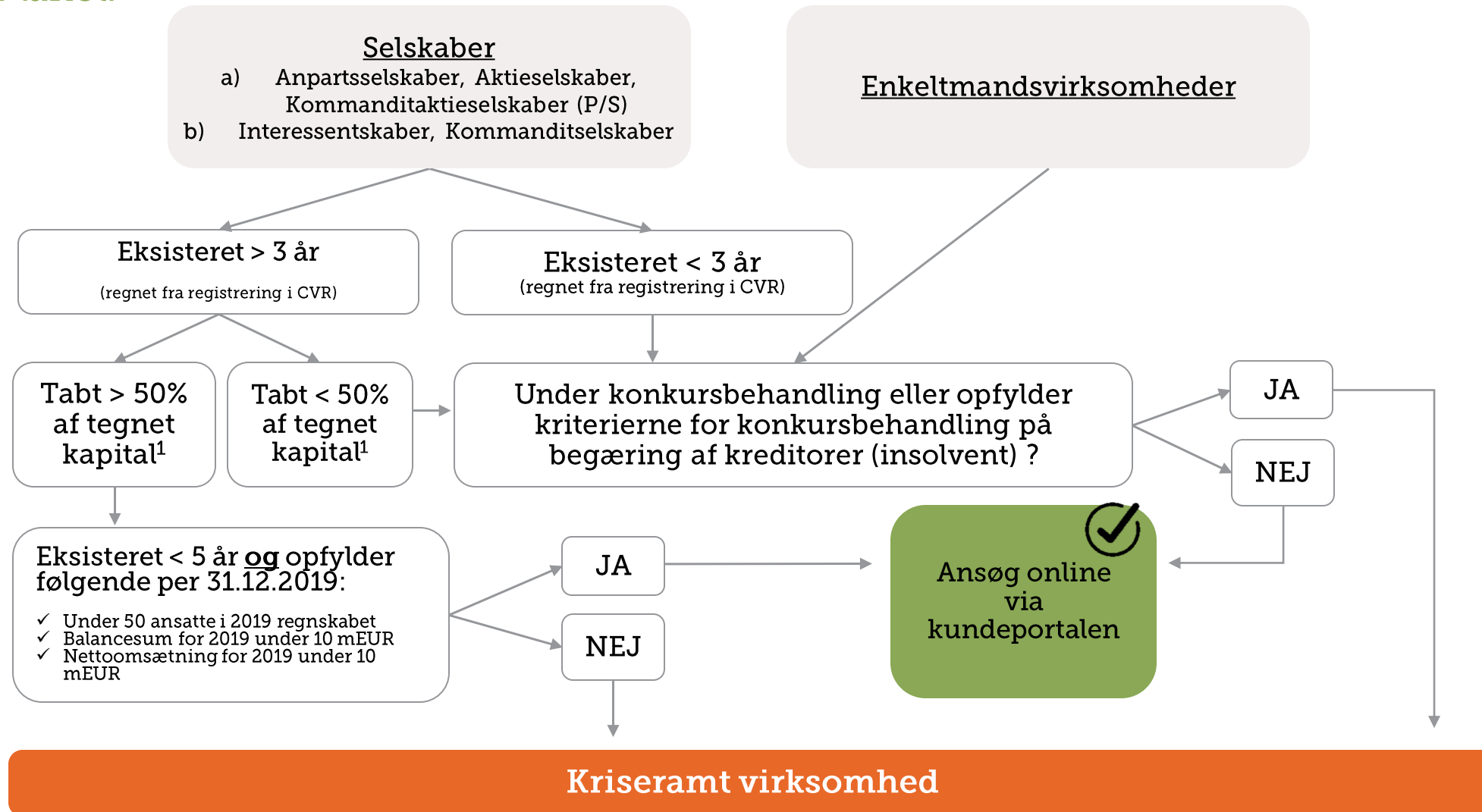
# Finansieringsmulighederne er ens på pris, løbetid og rente

---

	<b>Investorlån</b>	<b>Startlån</b>	<b>BA-lån</b>	<b>Syndikeringslån</b>
Stiftelsesprovision	0,5 % (dog minimum 10.000 kr.)	0,5 % (dog minimum 10.000 kr.)	0,5 % (dog minimum 10.000 kr.)	0,5 % (dog minimum 10.000 kr.)
Rente	CIBOR 3 mdr. + 5%	CIBOR 3 mdr. + 5%	CIBOR 3 mdr. + 5%	CIBOR 3 mdr. + 5%
Løbetid	6 år	6 år	6 år	6 år

Virksomheden må ikke være kriseramt når VF udbetaler lånet.

## Hvornår er en SMV kriseramt?



Note: Grafik udarbejdet af Vækstfonden. I tilfælde af tvivl og for en udtømmende definition henvises til EU Forordning 651/2014, artikel 2, nr. 18.

1) For ApS, A/S og P/S måles der på den tegnede kapital. For I/S og K/S måles der på kapitaltabet i forhold til forrige regnskabsår

## COVID-19 Investorlån

# Hvem kan søge?

Lånet er målrettet virksomheder, som er finansieret af en investor (kan også være stifter). Derudover er COVID-19 investorlån til for at sikre driften 12 måneder frem og bygge bro til fremtidig vækst

- Selskabet skal være ramt af enten tabt omsætning, investorer som har trukket tilsagn tilbage, forsinket eller ændret kapitalrejsningsstrategi eller forsinket nysalg som følge af COVID-19
- Lånet er egnet virksomheder, som har et vækstpotentiale, men som pga. af branche, alder, højt cash-burn mv. ikke er egnet til lånefinansiering via bank.



## COVID-19 Startlån

# Hvem kan søge?

---

Et Startlån kan være relevant for din virksomhed, hvis den:

- har en ingen omsætning eller har fået gang i salget til de første kunder – men ser ikke gældsserviceringssevne indenfor de næste 18-36 måneder.
- har et færdigudviklet produkt
- har udviklet et produkt med en hvis innovationshøjde
- har et stærkt team, en konkurrencedygtig forretningsmodel og en dokumenteret kommercialiserbarhed



## COVID-19 Investorlån og COVID-19 Startlån

# Hvad ligger vi vægt på?

---

Bevillingen af et COVID-19 Investorlån og COVID-19 Startlån og beror på en **individuel vurdering af virksomheden.**






- Forretningsmodel og strategi
- Ledelse og bestyrelse – herunder ageren under COVID19-krisen
- Kapitalrejsningsevne (investorer/ejerkreds – før/under COVID19)
- Finansiell udvikling – herunder gældsgearing



# Hvordan søger du om Startlån og Investarlån?

---

Du søger via vores kundeportal på vf.dk. Her skal du bl.a. svare på nogle spørgsmål om din virksomhed samt uploade følgende dokumenter:

-  Saldobalance/perioderegnskab ÅTD inkl. balancetal
-  Opdateret budget - budgettet skal indeholde mindst 12 måneders drift fra ansøgningsmåneden.
-  Seneste pitchdeck
-  Relevante KPI'er/nøgletal
-  Årsregnskab for 2019 (endelig eller udkast)

# Ekspeditionstid for ansøgningen

---

- Efter modtagelse af udtømmende materiale afholdes der inden for en uge møde med virksomhedens ledelse
- Herefter går der ca. **2-3 dage** før virksomheden får enten tilsagn eller afslag (i perioden foretages kreditvurdering).
- Fra tilsagnet er givet til endelig accept går der ca. **2 dage**. I denne periode udarbejdes diverse dokumenter og kontrol.
- Ved godkendelse af ansøgningen vil udbetalingen ske efter underskrift af kunden og sikkerheder er tinglyste, hvilket normalt tager cirka **1 uge**.

**Alt i alt ca. 2 uger fra første møde er afholdt**



COVID BA-lån

## Hvem kan søge?

---

COVID-19 Business angel matching-lån skal sikre risikovillig kapital til danske iværksættervirksomheder under COVID-19-krisen.

- Lånet kan ydes til virksomheder, som modtager en investering fra en af Vækstfondens godkendte investorer (BA), typisk på pre-seed eller seed stadiet.
- Som virksomhed kan du ikke selv ansøge om lånet. **Ansøgningen til et BA-lån skal derfor altid foregå gennem den enkelte business angel.** Det kan være business angels, som arbejder individuelt eller i kollektiver.

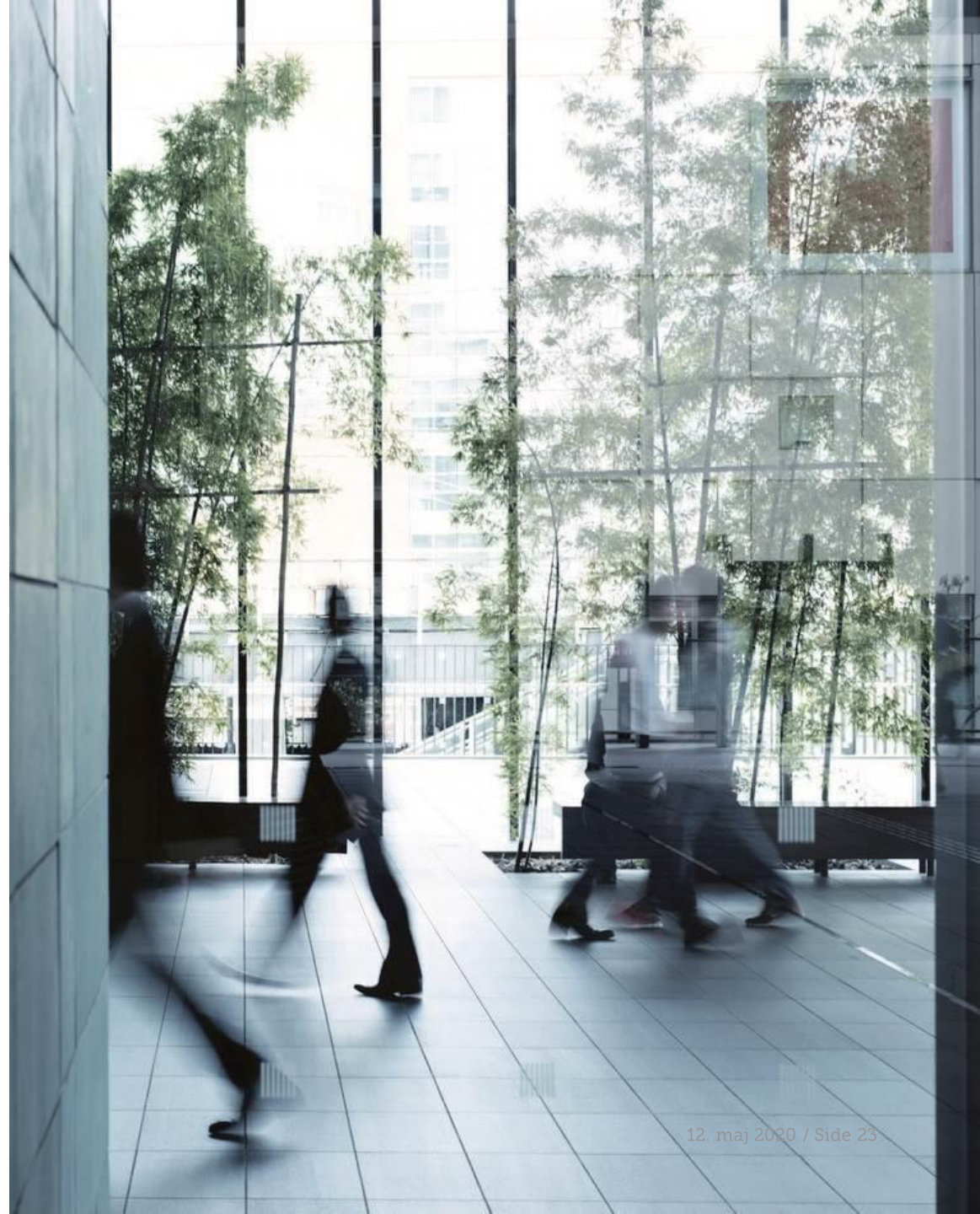


## COVID-19 Syndikeringslån

# Hvem kan søge?

---

- COVID-19 Syndikeringslån er målrettet starups i den senere fase, som allerede har fx en venturefond eller et familiekontor med ombord.
- Det er den enkelte venturefond eller familiekontor, der beslutter, hvilke selskaber, de vil investere i – og derfor, hvornår et Syndikeringslån er relevant. **Tal derfor med din bestående investor om mulighederne for at benytte et Syndikeringslån.**
- Investorens investering skal være minimum 250.000 kr. for at kvalificere til et lån og være gennemført før lånet kan udbetales.



# Har du brug for mere?

---



[www.vf.dk/covid-19](http://www.vf.dk/covid-19)



[COVID19@vf.dk](mailto:COVID19@vf.dk)



COVID-19-telefon: 35 29 86 86

